



BOLETIM INFORMATIVO DO MERCADO DE TRABALHO FORMAL DE MONTES CLAROS - MG

02 de fevereiro de 2026

Realização: Prof. Ms. Rogério Martins Furtado de Souza

Coordenação: Prof. Dr. Roney Versiani Sindeaux

Situação em dezembro de 2025

Historicamente, o mês de dezembro é impactado pela conclusão dos contratos temporários firmados para o atendimento da demanda de final de ano, o que tende a provocar um saldo negativo na relação entre as admissões e desligamentos realizados no mês. Dezembro de 2025 seguiu essa tendência com o fechamento de 1.001 postos de trabalho.

Esse saldo é menor que o observado em dezembro de 2024, que foi de -1.132 postos de trabalho, porém é bem maior do que foi apurado nos demais meses de dezembro acompanhados pelo Observatório entre 2012 e 2023. Foi o maior saldo negativo do ano e o segundo maior desde abril de 2020. Porém, percebe-se que em Montes Claros o número de desligamentos ao longo do segundo semestre já vinha sendo alto, tanto que o número de desligamentos em dezembro foi inferior ao registrado no período de agosto a outubro.

Em dezembro ocorreram 3.359 admissões (queda de 18,9% em relação a novembro) e 4.360 desligamentos (crescimento de 12,9%). Os trabalhadores do sexo masculino responderam por 51,1% das admissões e 47,9% dos desligamentos, enquanto que as trabalhadoras representaram 48,9% das admissões e 52,1% dos desligamentos. O saldo de postos de trabalho perdidos pelos trabalhadores foi -372, enquanto que das trabalhadoras foi de -629, 69% a mais.

Todos os portes de empresa tiveram saldo negativo, sendo que o mais expressivo ocorreu com as empresas de grande porte. O único setor econômico que obteve saldo positivo foi o comércio, graças às contratações realizadas pelas grandes empresas do setor. Os setores que mais perderam postos de trabalho foram os serviços e a indústria. Nos serviços os maiores saldos negativos ocorreram nas microempresas e nas grandes empresas. Na indústria, o maior saldo negativo foi gerado pelas grandes empresas.

A atividade econômica que mais movimentou o mercado de trabalho formal do município é a “Atividades de Teleatendimento”. Dos 12 meses de 2025 em nove ela obteve saldo negativo na relação entre as admissões e os desligamentos, sendo dezembro um deles. No mês foram fechados 91 postos de trabalho. Em dezembro ocorreram 853 admissões (323 do sexo masculino e 530 do sexo feminino) e 909 desligamentos (288 do sexo masculino e 621 do sexo feminino).

A atividade “Promoção de Vendas” foi a segunda com o maior número de admissões com 124, sendo 69 do sexo masculino e 55 do feminino. A atividade “Comércio Varejista de Mercadorias em Geral, com Predominância de Produtos Alimentícios - Supermercados” foi a terceira com 96, sendo 47 do sexo masculino e 49 do feminino.

A atividade “Atividades de Associações de Defesa de Direitos Sociais” foi a segunda com o maior número de desligamentos com 142, sendo 27 do sexo masculino e 115 do feminino. A atividade “Serviços de Assistência Social sem Alojamento” foi a terceira com 141, sendo desses 119 do sexo feminino.



Em dezembro, o salário médio pago nas admissões foi de R\$ 1.806,19 enquanto que nos desligamentos foi de R\$ 2.031,33, 12,4% a mais. O salário médio pago aos trabalhadores do sexo masculino admitidos foi 15,6% maior que o pago às trabalhadoras admitidas.

Quanto ao perfil dos trabalhadores impactados pelo resultado de dezembro, identificou-se que o saldo negativo atingiu todas as faixas salariais, todas as faixas escolares e todas as faixas etárias acima dos 17 anos. Os maiores saldos negativos ocorreram na faixa dos trabalhadores que recebiam entre 1,51 e 2 salários mínimos, faixa etária dos 30 aos 39 anos, e faixas de escolaridade ensino médio completo (-504 postos de trabalho) e ensino superior completo (-305).

Entre os trabalhadores do sexo masculino, Os maiores saldos negativos ocorreram no perfil ensino médio completo e idade entre 25 e 39 anos. O segundo maior saldo negativo ocorreu entre os trabalhadores com ensino superior. Os setores econômicos com maiores saldos negativos foram a construção civil (na faixa salarial entre 1,01 e 1,5 salários mínimos) e a indústria (na faixa salarial entre 0,51 e 1 salário mínimo). As grandes empresas foram as que geraram o maior volume de saldos negativos.

Para as trabalhadoras do sexo feminino, o perfil mais impactado foi o composto por ensino médio completo, abrangendo todas as faixas etárias entre 18 e 59 anos. Entre elas, o segundo maior saldo negativo ocorreu entre as trabalhadoras com ensino superior, principalmente nas faixas etárias entre 30 e 59 anos. O setor econômico que gerou o maior saldo negativo foi o de serviços abrangendo as faixas salariais entre 0,51 e 1,5 salários mínimos. Houve também uma perda expressiva na faixa entre 2,01 e 3 salários mínimos. Quanto ao porte, as grandes empresas foram as que geraram o maior volume de saldos negativos, principalmente nos setores dos serviços e da indústria. As microempresas dos serviços fecharam 230 postos de trabalho.

No ano de 2025 foram criados em Montes Claros 1.341 novos postos de trabalho, gerando um percentual de crescimento frente a 2024 de 1,38%, percentual inferior ao obtido nos cenários nacional (2,71%), estadual (1,61%), e regional (2,09%, desconsiderando-se os dados do município).

O expressivo saldo negativo na relação entre as contratações e os desligamentos ocorrido em dezembro gerou uma redução de 2,695 milhões de reais na massa salarial dos trabalhadores formais do município. Esse número impactou o resultado total do ano, de modo que apesar do ter havido um crescimento no número de postos de trabalho em relação a 2024, houve uma redução na massa salarial mensal dos trabalhadores de cerca de 1,776 milhões de reais.

Dos 1.341 novos postos de trabalho, 67,9% são do sexo feminino e 32,1% do sexo masculino, seguindo a tendência que vem sendo observada já a alguns anos, de aumento da preferência por profissionais do sexo feminino. Quanto a faixa etária, apenas as que compreendem a idade de até 24 anos obtiveram saldo positivo, idem para as escolaridades ensino médio incompleto e completo. Merece registro que as faixas que compreendem a escolaridade ensino superior completo e pós-graduação perderam 268 postos de trabalho, situação inversa do que ocorreu em 2024 quando responderam juntas por 165 novos postos de trabalho.

Em 2025 apenas as faixas salariais que compreendem até 1,5 salários mínimos tiveram saldo positivo (a exceção de dois casos na faixa de 15,1 a 20 salários mínimos). O salário médio pago nas admissões ocorridas no ano foi de R\$ 1.799,64 enquanto que nos desligamentos foi de R\$ 1.880,22, (4,5% a mais).

Quanto aos setores econômicos, todos obtiveram saldo positivo. Os mais expressivos ocorreram no comércio e nos serviços. As microempresas permaneceram sendo as maiores empregadoras no município. No ano, apenas elas e as médias empresas obtiveram saldo positivo. As maiores perdas de postos de trabalho ocorreram nas grandes empresas.



Gráficos e Tabelas

Fonte: Ministério do Trabalho – Programa de Disseminação das estatísticas do Trabalho (PDET)

Observação: os dados referentes ao mês analisado foram obtidos em 02/02/2026. Os dados dos meses anteriores foram atualizados pelo Ministério do Trabalho em ajustes posteriores à sua divulgação.

Gráfico 1 - Evolução do saldo mensal do emprego formal de Montes Claros de 2020 a Dez/2025.

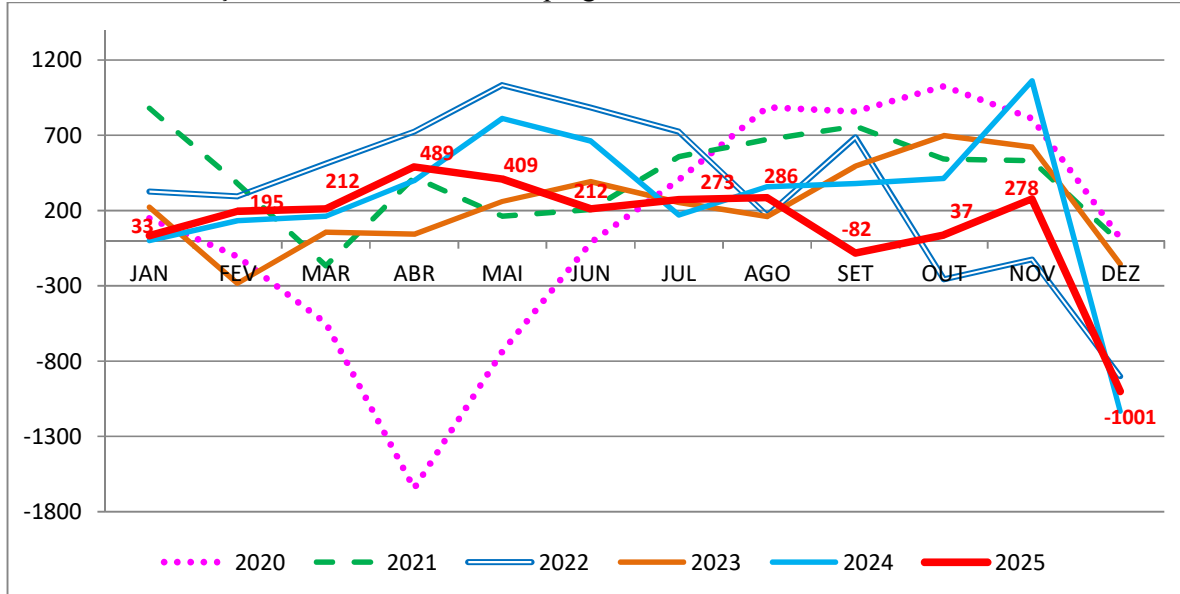


Gráfico 2 - Evolução do número de Admissões e Desligamentos nos últimos 12 meses.

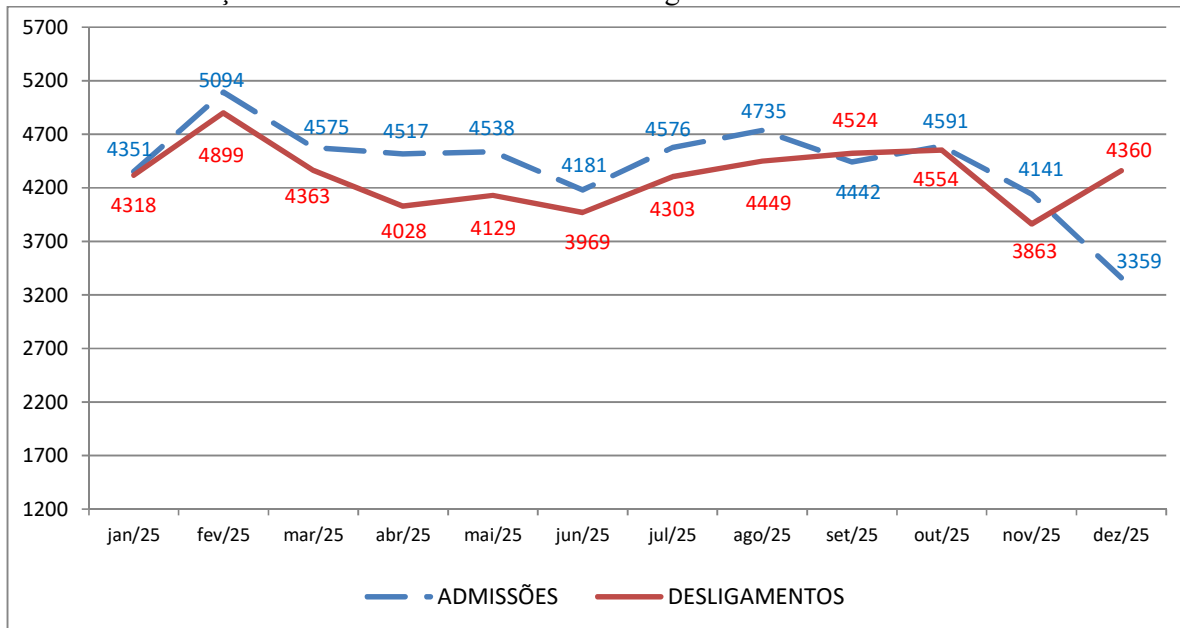




Tabela 1 – Estoque de trabalhadores e a evolução do saldo no ano do número de empregos formais segundo os microdados do Novo CAGED.

Ano	2021	2022	2023	2024	2025	Var. % ano ant.
Brasil	42.047.102	44.061.996	45.517.275	47.194.850	48.474.348	2,71%
Minas Gerais	4.455.307	4.632.502	4.770.915	4.910.099	4.989.107	1,61%
Norte Minas	195.065	205.060	209.603	216.619	220.465	1,78%
Norte Minas sem Montes Claros	108.432	114.364	116.143	119.737	122.242	2,09%
Montes Claros (município)	86.633	90.696	93.460	96.882	98.223	1,38%
Saldo anual:	4.932	4.063	2.764	3.422	1.341	
Var. % ano ant.	6,04%	4,69%	3,05%	3,66%	1,38%	

Obs.: “Estoque” é a denominação utilizada pelo PDET/MTE para indicar o número de trabalhadores vinculados.

Tabela 2 – Quantidade de admissões e desligamentos no mês segundo o sexo dos trabalhadores.

Sexo	Admissões	Desligamentos	Saldo
Masculino	1717	2089	-372
Feminino	1642	2271	-629
Total =	3359	4360	-1001

Tabela 3 – Total de trabalhadores admitidos e desligados segundo o perfil de trabalhadores por porte da empresa x setor onde trabalha

	Porte da Empresa	INDÚSTRIA	CONST.CIVIL	COMÉRCIO	SERVIÇOS	AGROPEC.	TOTAL
ADMISSÕES	Microempresa	86	119	341	565	29	1140
	Pequena Empresa	52	21	293	426	14	806
	Média Empresa	61	42	78	130	0	311
	Grande Empresa	13	6	182	887	14	1102
	Não Informado	0	0	0	0	0	0
	Total =	212	188	894	2008	57	3359
DESLIGAMENTOS	Microempresa	105	172	358	790	22	1447
	Pequena Empresa	72	40	286	491	16	905
	Média Empresa	65	89	70	220	15	459
	Grande Empresa	229	52	117	1097	54	1549
	Não Informado	0	0	0	0	0	0
	Total =	471	353	831	2598	107	4360
	Saldo =	-259	-165	63	-590	-50	-1001



Tabela 4 – Atividades econômicas que mais realizaram admissões no mês.

	Atividade Econômica	Quant.
Sexo Masculino	Atividades de Teleatendimento	323
	Construção de Edifícios	81
	Promoção de Vendas	69
	Serviços de Engenharia	62
	Serviços Combinados de Escritório e Apoio Administrativo	51
Sexo Feminino	Atividades de Teleatendimento	530
	Comércio Varejista de Artigos do Vestuário e Acessórios	77
	Atividades de Atendimento Hospitalar, Exceto Pronto-Socorro e Unidades para Atendimento a Urgências	62
	Promoção de Vendas	55
	Comércio Varejista de Mercadorias em Geral, com Predominância de Produtos Alimentícios - Supermercados	49
Ambos os sexos	Atividades de Teleatendimento	853
	Promoção de Vendas	124
	Comércio Varejista de Mercadorias em Geral, com Predominância de Produtos Alimentícios - Supermercados	96
	Serviços Combinados de Escritório e Apoio Administrativo	95
	Atividades de Atendimento Hospitalar, Exceto Pronto-Socorro e Unidades para Atendimento a Urgências	94

Tabela 5 – Atividades econômicas que mais realizaram desligamentos no mês.

	Atividade Econômica	Quant.
Sexo Masculino	Atividades de Teleatendimento	288
	Construção de Edifícios	116
	Serviços Combinados de Escritório e Apoio Administrativo	65
	Fabricação de Calçados de Materiais não Especificados Anteriormente	60
	Serviços de Engenharia	59
Sexo Feminino	Atividades de Teleatendimento	621
	Serviços de Assistência Social sem Alojamento	119
	Atividades de Associações de Defesa de Direitos Sociais	115
	Atividades de Atendimento Hospitalar, Exceto Pronto-Socorro e Unidades para Atendimento a Urgências	80
	Comércio Varejista de Artigos do Vestuário e Acessórios	71
Ambos os sexos	Atividades de Teleatendimento	909
	Atividades de Associações de Defesa de Direitos Sociais	142
	Serviços de Assistência Social sem Alojamento	141
	Fabricação de Calçados de Materiais não Especificados Anteriormente	122
	Construção de Edifícios	121



Tabela 6 – Salários pagos às profissões com os maiores volumes de admissões.

Profissões (ocupações)	Quant.	Maior Salário	Menor Salário	Média Salarial
Operador de Telemarketing Ativo e Receptivo	787	1.621,00	1.307,16	1.516,98
Vendedor de Comercio Varejista	210	2.994,00	712,99	1.603,77
Promotor de Vendas	128	2.225,86	759,00	1.577,04
Operador de Caixa	126	1.820,00	1.132,61	1.686,14
Faxineiro (Desativado em 2010)	112	3.036,00	630,41	1.610,32
Atendente de Lojas e Mercados	80	1.916,72	1.157,60	1.651,47
Assistente Administrativo	76	2.844,50	712,99	1.703,94
Repositor de Mercadorias	74	1.997,00	713,00	1.705,75
Auxiliar de Escritorio, em Geral	70	3.036,00	712,99	1.669,42
Auxiliar nos Serviços de Alimentação	67	2.500,00	852,38	1.648,43

Tabela 7 – Salários pagos às profissões com os maiores volumes de desligamentos.

Profissões (ocupações)	Quant.	Maior Salário	Menor Salário	Média Salarial
Operador de Telemarketing Ativo e Receptivo	845	1.518,00	1.265,00	1.512,52
Vendedor de Comercio Varejista	198	2.687,50	712,99	1.618,79
Faxineiro (Desativado em 2010)	147	2.453,19	630,41	1.559,29
Auxiliar de Escritorio, em Geral	132	3.741,44	513,60	1.631,10
Servente de Obras	109	2.050,00	1.518,00	1.603,22
Alimentador de Linha de Producao	109	2.592,96	690,00	1.340,27
Promotor de Vendas	106	3.036,00	759,00	1.666,73
Operador de Caixa	91	3.527,82	848,91	1.673,92
Assistente Administrativo	89	8.364,65	712,99	1.828,70
Auxiliar nos Serviços de Alimentação	69	2.000,00	1.100,00	1.638,67

Tabela 8 – Maiores salários registrados nas admissões e desligamentos

	Profissões (ocupações)	Salário
ADMISSÕES	Farmacêutico	30.000,00
	Gerente de Produção e Operações	25.000,00
	Supervisor Administrativo	15.550,00
	Mestre de Produção Farmacêutica	15.100,00
DESLIGAMENTOS	Professor de Disciplinas Pedagógicas no Ensino Médio	60.187,05
	Diretor Comercial	50.523,38
	Gerente de Produção e Operações	33.179,16
	Gerente de Projetos e Serviços de Manutenção	25.445,52



Tabela 9 – Renda média das admissões e desligamentos.

Renda Média	Últimos 12 meses	No ano	Últimos 3 meses	Mês atual
Admissões Masc.	1.883,55	1.883,55	1.902,98	1.933,60
Admissões Fem.	1.705,30	1.705,30	1.685,15	1.672,87
Desligamentos Masc.	1.975,88	1.975,88	2.013,11	2.166,50
Desligamentos Fem.	1.769,82	1.769,82	1.819,46	1.907,15
Admissões Total	1.799,64	1.799,64	1.797,91	1.806,19
Desligamentos Total	1.880,22	1.880,22	1.919,85	2.031,33

Tabela 10 – Massa salarial das admissões e desligamentos.

Valor em R\$	Últimos 12 meses	No ano	Últimos 3 meses	Mês atual
Admissões	93.824.518,42	93.824.518,42	21.459.677,33	5.980.287,49
Desligamentos	95.600.666,96	95.600.666,96	24.006.289,63	8.675.819,75
Saldo	-1.776.148,54	-1.776.148,54	-2.546.612,30	-2.695.532,26

Tabela 11 – Saldo do emprego formal segundo o sexo do trabalhador.

SEXO	Últimos 12 meses	No ano	Últimos 3 meses	Mês atual
Masculino	431	431	-454	-372
Feminino	910	910	-232	-629
Não Informado	0	0	0	0
Total =	1341	1341	-686	-1001

Tabela 12 – Saldo do emprego formal segundo a idade do trabalhador.

IDADE	Últimos 12 meses	No ano	Últimos 3 meses	Mês atual
ate 17 anos	479	479	64	9
18 a 24 anos	2140	2140	265	-73
25 a 29 anos	-431	-431	-179	-199
30 a 39 anos	-485	-485	-330	-304
40 a 49 anos	1	1	-198	-213
50 a 59 anos	-124	-124	-167	-146
60 a 69 anos	-225	-225	-129	-69
70 ou + anos	-14	-14	-12	-6
Não classificados	0	0	0	0
Total =	1341	1341	-686	-1001

Tabela 13 – Saldo do emprego formal segundo o setor econômico onde trabalha.

SETOR	Últimos 12 meses	No ano	Últimos 3 meses	Mês atual
Indústria	114	114	-115	-259
Construção civil	55	55	-283	-165
Comércio	698	698	345	63
Serviços	390	390	-581	-590
Agropecuária	84	84	-52	-50
Total =	1341	1341	-686	-1001



Tabela 14 – Saldo do emprego formal segundo o tamanho da empresa onde trabalha.

Porte da Empresa	Últimos 12 meses	No ano	Últimos 3 meses	Mês atual
Microempresa	1935	1935	-63	-307
Pequena Empresa	-264	-264	36	-99
Média Empresa	147	147	-235	-148
Grande Empresa	-477	-477	-424	-447
Não classificados	0	0	0	0
Total =	1341	1341	-686	-1001

Tabela 15 – Saldo do emprego formal segundo o salário recebido pelo trabalhador.

SALÁRIO	Últimos 12 meses	No ano	Últimos 3 meses	Mês atual
ate 0,5 sal.min.	200	200	11	-41
0,51 a 1 sal.min.	1257	1257	169	-245
1,01 a 1,5 sal.min.	769	769	-172	-299
1,51 a 2 sal.min.	-259	-259	-277	-130
2,01 a 3 sal.min.	-272	-272	-116	-127
3,01 a 4 sal.min.	-151	-151	-70	-56
4,01 a 5 sal.min.	-61	-61	-45	-33
5,01 a 7 sal.min.	-76	-76	-24	-12
7,01 a 10 sal.min.	-50	-50	-13	-2
10,01 a 15 sal.min.	-28	-28	-14	-12
15,01 a 20 sal.min.	2	2	2	1
Mais de 20 sal.min.	-7	-7	-4	-4
Não classificados	17	17	-133	-41
Total =	1341	1341	-686	-1001

Tabela 16 – Saldo do emprego formal segundo o grau de instrução do trabalhador.

GRAU DE INSTRUÇÃO	Últimos 12 meses	No ano	Últimos 3 meses	Mês atual
Analfabeto	-8	-8	-4	-3
Até 5ª Incompleto	-32	-32	-30	-19
5ª Completo Fund.	-15	-15	1	-7
6ª a 9ª Fundamental	-27	-27	-9	-22
Fundamental Comp.	-71	-71	17	-5
Médio Incompleto	215	215	28	-33
Médio Completo	1604	1604	-269	-504
Superior Incompleto	-57	-57	-54	-49
Superior Completo	-208	-208	-304	-305
Pós-Graduação	-60	-60	-62	-54
Não classificados	0	0	0	0
Total =	1341	1341	-686	-1001



Tabela 17 – Saldo do emprego formal segundo o perfil de trabalhadores do sexo masculino x salário recebido x setor onde trabalha.

SALÁRIO SETOR	INDÚSTRIA	CONST.CIVIL	COMÉRCIO	SERVIÇOS	AGROPEC.	TOTAL
ate 0,5 sal.min.	-5	-6	-1	-7	0	-19
0,51 a 1 sal.min.	-57	-20	-12	46	-14	-57
1,01 a 1,5 sal.min.	-38	-75	39	-14	-22	-110
1,51 a 2 sal.min.	-4	-70	-14	8	-6	-86
2,01 a 3 sal.min.	0	11	-8	-33	0	-30
3,01 a 4 sal.min.	-4	0	3	-12	-2	-15
4,01 a 5 sal.min.	-8	0	-1	-6	0	-15
5,01 a 7 sal.min.	-3	0	-2	-2	0	-7
7,01 a 10 sal.min.	0	0	0	-1	0	-1
10,01 a 15 sal.min.	-3	0	0	-7	0	-10
15,01 a 20 sal.min.	1	0	0	0	0	1
Mais de 20 sal.min.	-2	0	0	-1	0	-3
Não Informado	0	0	4	-24	0	-20
Total =	-123	-160	8	-53	-44	-372

Tabela 18 – Saldo do emprego formal segundo o perfil de trabalhadores do sexo feminino x salário recebido x setor onde trabalha

SALÁRIO SETOR	INDÚSTRIA	CONST.CIVIL	COMÉRCIO	SERVIÇOS	AGROPEC.	TOTAL
ate 0,5 sal.min.	-7	-2	2	-15	0	-22
0,51 a 1 sal.min.	-83	0	-2	-100	-3	-188
1,01 a 1,5 sal.min.	-37	-2	67	-214	-3	-189
1,51 a 2 sal.min.	-3	1	-4	-38	0	-44
2,01 a 3 sal.min.	0	-2	-7	-88	0	-97
3,01 a 4 sal.min.	-1	0	0	-40	0	-41
4,01 a 5 sal.min.	-1	0	-3	-14	0	-18
5,01 a 7 sal.min.	-2	0	0	-3	0	-5
7,01 a 10 sal.min.	0	0	0	-1	0	-1
10,01 a 15 sal.min.	-1	0	0	-1	0	-2
15,01 a 20 sal.min.	0	0	0	0	0	0
Mais de 20 sal.min.	-1	0	0	0	0	-1
Não Informado	0	0	2	-23	0	-21
Total =	-136	-5	55	-537	-6	-629

Tabela 19 – Saldo do emprego formal segundo o perfil de trabalhadores do sexo masculino x porte da empresa x setor onde trabalha

Porte da Empresa	INDÚSTRIA	CONST.CIVIL	COMÉRCIO	SERVIÇOS	AGROPEC.	TOTAL
Microempresa	-20	-52	-13	5	7	-73
Pequena Empresa	-12	-19	-1	7	-1	-26
Média Empresa	-5	-46	-2	-30	-14	-97
Grande Empresa	-86	-43	24	-35	-36	-176
Total =	-123	-160	8	-53	-44	-372



Tabela 20 – Saldo do emprego formal segundo o perfil de trabalhadores do sexo feminino x porte da empresa x setor onde trabalha

Porte da Empresa	INDÚSTRIA	CONST.CIVIL	COMÉRCIO	SERVIÇOS	AGROPEC.	TOTAL
Microempresa	1	-1	-4	-230	0	-234
Pequena Empresa	-8	0	8	-72	-1	-73
Média Empresa	1	-1	10	-60	-1	-51
Grande Empresa	-130	-3	41	-175	-4	-271
Total =	-136	-5	55	-537	-6	-629

Tabela 21 – Saldo do emprego formal segundo o perfil de trabalhadores do sexo masculino x idade x grau de instrução.

GRAU DE INSTRUÇÃO	Até 17	18 a 24	25 a 29	30 a 39	40 a 49	50 a 59	60 a 69	70 ou +	TOTAL
Analfabeto	0	0	-2	-3	1	0	0	0	-4
Até 5ª Incompleto	0	-1	-2	-5	-5	-6	-2	-1	-22
5ª Completo Fund.	0	2	-2	-1	-1	1	-4	0	-5
6ª a 9ª Fundamental	-1	0	0	-1	-4	-2	-5	0	-13
Fundamental Comp.	0	-1	-14	7	2	3	-3	0	-6
Médio Incompleto	1	-11	-8	-2	-5	-2	-3	0	-30
Médio Completo	7	2	-49	-88	-17	-20	-13	1	-177
Superior Incompleto	0	1	-5	-4	-3	2	-1	0	-10
Superior Completo	0	-2	-24	-26	-17	-5	-9	-3	-86
Pós Graduação	0	-1	2	0	-19	-1	0	0	-19
Total =	7	-11	-104	-123	-68	-30	-40	-3	-372

Tabela 22 – Saldo do emprego formal segundo o perfil de trabalhadores do sexo feminino x idade x grau de instrução.

GRAU DE INSTRUÇÃO	Até 17	18 a 24	25 a 29	30 a 39	40 a 49	50 a 59	60 a 69	70 ou +	TOTAL
Analfabeto	0	0	0	1	-1	1	0	0	1
Até 5ª Incompleto	0	0	0	1	2	0	0	0	3
5ª Completo Fund.	0	-1	-1	0	1	-1	0	0	-2
6ª a 9ª Fundamental	-1	-1	0	-2	0	-3	-2	0	-9
Fundamental Comp.	-1	3	1	5	-8	2	-1	0	1
Médio Incompleto	0	0	-3	2	0	-3	1	0	-3
Médio Completo	4	-64	-59	-88	-52	-56	-12	0	-327
Superior Incompleto	0	-10	-9	-11	-6	-3	0	0	-39
Superior Completo	0	11	-23	-81	-67	-43	-13	-3	-219
Pós Graduação	0	0	-1	-8	-14	-10	-2	0	-35
Total =	2	-62	-95	-181	-145	-116	-29	-3	-629

Realização:



OTNM

Apoio:

